



WIFI funktionsanvändarmanual



Denna beskrivning gäller för luftkonditioneringsapparater med Wi-Fi-funktion. Läs manualen noggrant innan du använder produkten och spara den för framtida referens.

Uttalanden

Federal Communications Commission – Störningsmeddelande

Denna enhet uppfyller kraven i del 15 av FCC-reglerna. Användningen är föremål för följande två villkor: 1) Denna enhet får inte orsaka skadliga störningar. 2) Denna enhet måste acceptera all mottagen störning, inklusive störning som kan orsaka oönskad drift.

Alla ändringar eller modifieringar som inte uttryckligen godkänts av den part som ansvarar för efterlevnaden kan upphäva användarens rätt att använda utrustningen.

Observera: Denna utrustning har testats och befunnits uppfylla gränserna för en digital enhet av klass B, i enlighet med del 15 av FCC-reglerna. Dessa gränser är utformade för att ge rimligt skydd mot skadliga störningar i bostadsinstallationer. Denna utrustning genererar, använder och kan avge radiofrekvent energi och, om den inte installeras och används enligt instruktionerna, kan orsaka skadliga störningar på radiokommunikation. Det finns dock ingen garanti för att störningar inte kommer att uppstå i en viss installation. Om denna utrustning orsakar skadliga störningar på radio- eller TV-mottagning (vilket kan fastställas genom att slå av och på utrustningen), uppmanas användaren att försöka åtgärda störningarna genom en eller flera av följande åtgärder:

- Rikta om eller flytta mottagningsantennen.
- Öka avståndet mellan utrustningen och mottagaren.
- Anslut utrustningen till ett vägguttag på en annan krets än den mottagaren är ansluten till.
- Kontakta återförsäljaren eller en erfaren radio-/TV-tekniker för hjälp.

FCC – Uttalande om strålningsexponering

Denna utrustning uppfyller FCC:s gränsvärden för RF-strålningsexponering för en okontrollerad miljö. Denna utrustning ska installeras och användas med ett minimiavstånd på 20 cm mellan radiatorn och din kropp.

RF-exponering: Ett avstånd på 20 cm ska upprätthållas mellan antennen och användare. Sändarmodulen får inte samlokaliseras eller användas tillsammans med någon annan sändare eller antenn.

ISED – Uttalande om överensstämmelse

Innovation, Science and Economic Development Canada ICES-003 – Överensstämmelsemärkning: CAN ICES-3 (B)/NMB-3(B)

Denna enhet innehåller sändare/mottagare som är undantagna från licenskrav och som överensstämmer med Innovation, Science and Economic Development Canadas licensfria RSS-standarder.

Användningen är föremål för följande två villkor:

1. Denna enhet får inte orsaka störningar.
 2. Denna enhet måste acceptera alla störningar, inklusive störningar som kan orsaka oönskad drift.
- Denna utrustning uppfyller ISED RSS-102 – gränsvärden för RF-strålningsexponering för en okontrollerad miljö.
- Denna utrustning ska installeras och användas med ett minimiavstånd på 20 cm mellan radiatorn och varje del av kroppen.

Etikett för överensstämmelse enligt NMB-003 från Innovation, Science et Développement économique Canada: CAN ICES-3 (B)/NMB-3(B)

Den licensfria sändare/mottagare som finns i denna utrustning uppfyller Innovation, Science and Economic Development Canadas tillämpliga krav för licensfria apparater. Användning är tillåten enligt följande två villkor:

1. Enheten får inte orsaka störningar.
2. Enheten måste acceptera all mottagen radiostörning, även störningar som kan påverka enhetens funktion.

För att uppfylla kraven i CNR 102 RF-exponeringsöverensstämmelse måste ett minimiavstånd på 20 cm upprätthållas mellan enhetens antenn och alla personer.

INNEHÅLL

Wi-Fi-modulens specifikation och driftsanvisning	1
Installera Wi-Fi-modulen (valfritt)	2
Ladda ner och installera appen	3
Aktivera appen	4
Registrering	5
Inloggning	7
Lägg till enhet	9
Styrning av luftkonditionering	12
Kontohantering	30
Felsökning	32

Wi-Fi-modulspecifikation och driftinstruktioner

1. Minimikrav för en smartphone:

Android 5.0 eller högre

iOS 9.0 eller högre

2. Grundläggande parametrar för Wi-Fi-modulen

Parametrar	Detaljer
Nätverksfrekvens	2.400 - 2.4835GHz
Standarder för WLAN	IEEE 802.11 b/g/n (channels 1-14,channels 1-13 for EU/AU,channels 1-11 for US/CA)
Protokollstackstöd	IPv4/TCP/UDP/HTTPS/TLS/DNS
Säkerhetsstöd	WEP/WPA/WPA2/AES128
Nätverkstypstöd	STA/AP/STA+AP
Maximal RF-effekt	18.5 dbm
Bluetooth-frekvens	2.402 - 2.480GHz
Bluetooth RF-effekt	9 dbm

3. Driftinstruktioner. Vänligen använd nedanstående enkla instruktioner som referens.

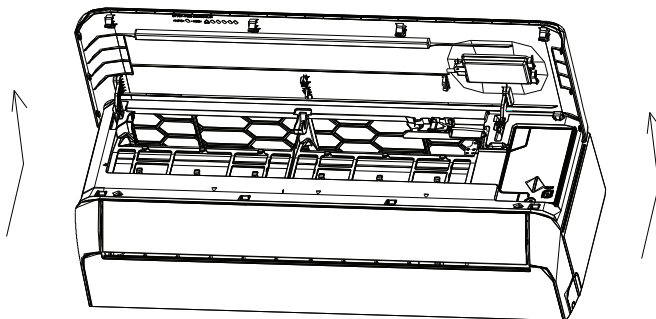
Driftsteg	Driftsobjekt	Nytt konto	Installera om appen (tidigare registrerad)
Steg 1	Ladda ner och installera appen	JA	JA
Steg 2	Aktivera appen	JA	JA
Steg 3	Registrering av konto	JA	NEJ
Steg 4	Inloggning	JA	JA
Steg 5	Lägg till enhet för styrning	JA	Registrerad enhet kommer att förbli.

Observera:

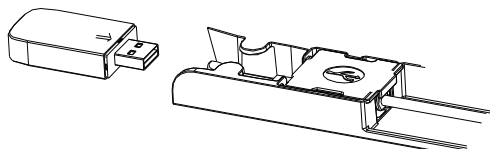
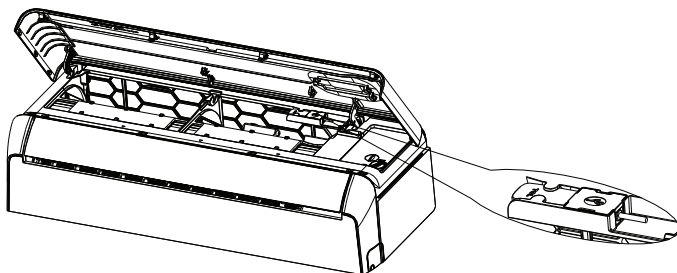
Om du tidigare har registrerat kontot och lagt till en enhet, kommer den tillagda enheten att förbli när du installerar appen igen och loggar in.

Installera Wi-Fi-modulen (valfritt)

1. Öppna inredelens panel.



2. Ta av locket till USB-Wi-Fi, följ pilen och sätt in USB-Wi-Fi-modulen i den reserverade USB-porten på ramen.



Ladda ner och installera appen



SmartLife-SmartHome

För Android-smartphone

Metod 1: Skanna QR-koden med en webbläsarskanner, ladda ner och installera appen.

Metod 2: Öppna Google Play Butik på din smartphone och sök efter SmartLife-SmartHome, ladda ner och installera appen.



För iOS-smartphone

Metod 1: Skanna QR-koden och följ anvisningarna för att komma till App Store, ladda ner och installera appen.

Metod 2: Öppna Apples App Store på din smartphone och sök efter SmartLife-SmartHome, ladda ner och installera appen.



Observera:

Aktivera behörigheterna för Lagring/Plats/Kamera för denna app vid installation. Annars kan det uppstå problem vid användning.

Aktivera appen

När appen används för första gången måste den aktiveras.

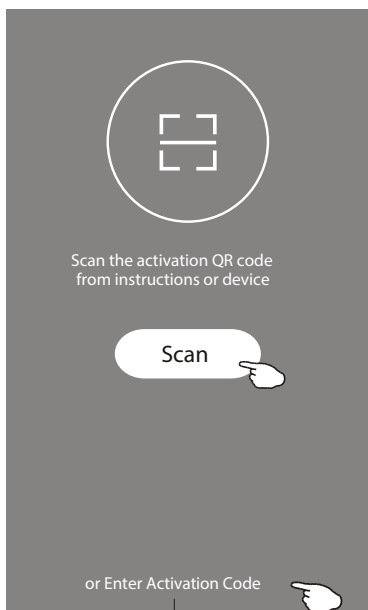
1. Starta appen "Smart Life" på din smartphone.



SmartLife-SmartHome

2. Metod 1: Tryck på knappen "Scan" och skanna rätt aktiverings-QR-kod.

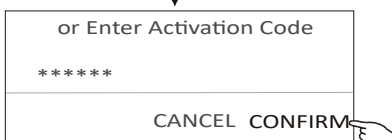
Metod 2: Tryck på "or Enter Activation Code" längst ner på skärmen, mata in aktiveringskoden och tryck på "CONFIRM".



Activate QR code and activation code

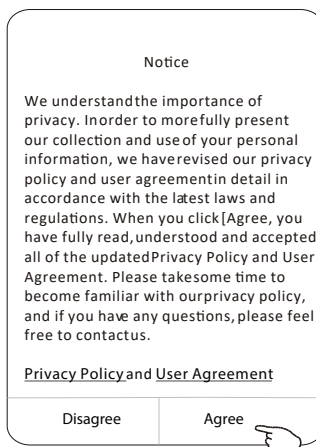
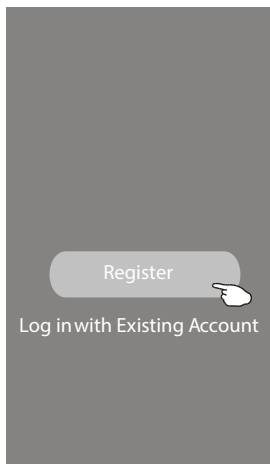


Observera: Utan QR-koden eller aktiveringskoden kan du inte aktivera appen eller använda den. Var vänlig och förvara dem på ett säkert ställe.

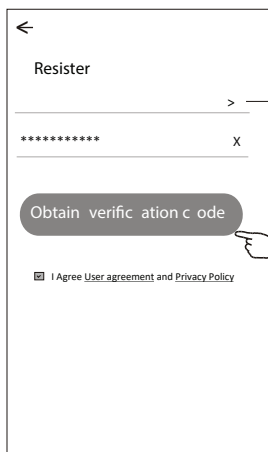


Registrering

1. Om du inte har något konto, tryck på knappen "Register".
2. Läs sekretesspolicy och tryck på "Agree".

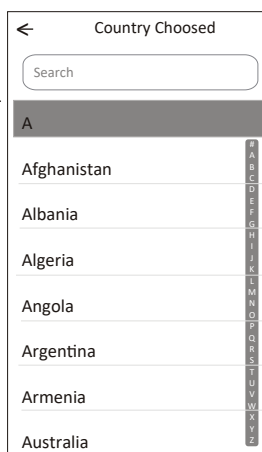


3. Tryck på ">" och välj land.
4. Ange din e-postadress.
5. Tryck på knappen "Obtain verification code".



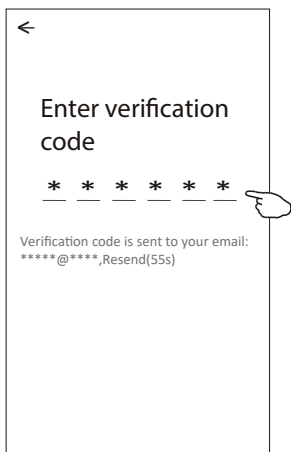
Ange din e-postadress här

Sök efter landet eller skjut upp/ner på skärmen för att hitta och välja landet.



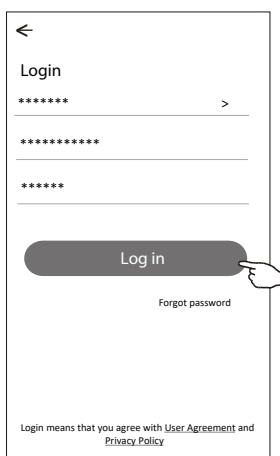
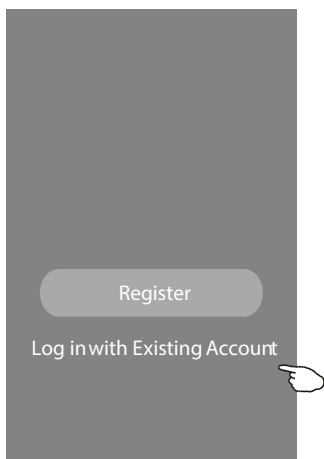
Registrering

6. Ange verifieringskoden du fick via e-post.
7. Ställ in lösenordet med 6–20 tecken, inklusive bokstäver och siffror.
8. Tryck på "Done".



Inloggning

1. Tryck på "Log in with existing account".
2. Ange ditt registrerade konto och lösenord.
3. Tryck på knappen "Log in".



Ange ditt konto här

Ange lösenordet

Inloggning

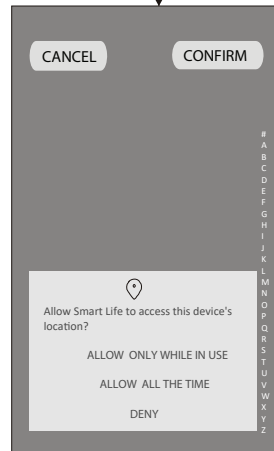
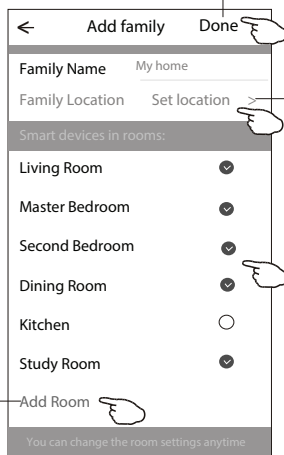
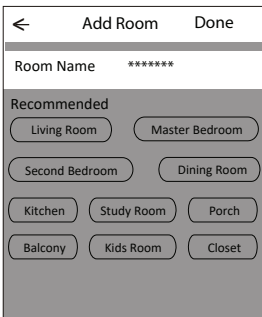
När appen används för första gången behövs "Skapa familj":

4. Tryck på "Create family".
5. Ge familjen ett namn.
6. Ange platsen.
7. Välj standardrum eller lägg till nya rum.
8. Tryck på "Done" och "Completed".



Family created successfully
View family Completed

Välj det rekommenderade rummet eller skapa ett nytt rum, och tryck sedan på Done.



Observera:
Appen kan öppna kartan på din telefon så att du kan ställa in den plats där du befinner dig.

Inloggning

Glömt lösenordet

Om du har glömt lösenordet eller vill återställa det, gör enligt nedan:

1. Tryck på "Forgot password".
2. Ange ditt konto (e-postadress) och tryck på knappen "Obtain verification code".
3. Ange verifieringskoden som skickats till din e-post.
4. Ställ in det nya lösenordet och tryck på knappen "Done".

←

Login

***** >

Email address

Password

Log in

Forgot password

Login means that you agree with [User Agreement](#) and [Privacy Policy](#)

←

Forgot password

***** >

***** X

Obtain verification code

←

Enter verification code

* * * * *

Verification code is sent to your email: ***** ,Resend(55s)

←

Set Password

***** >

6-20 characters for password, including character, numbers

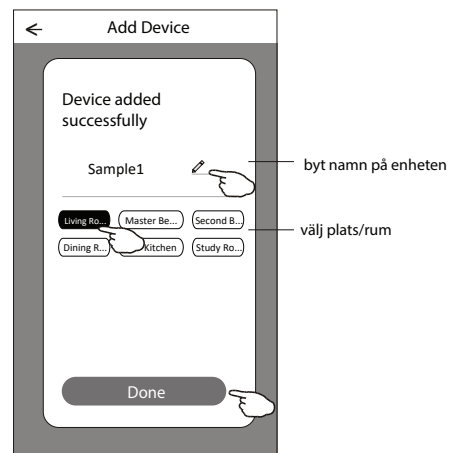
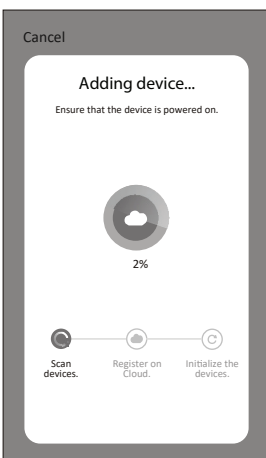
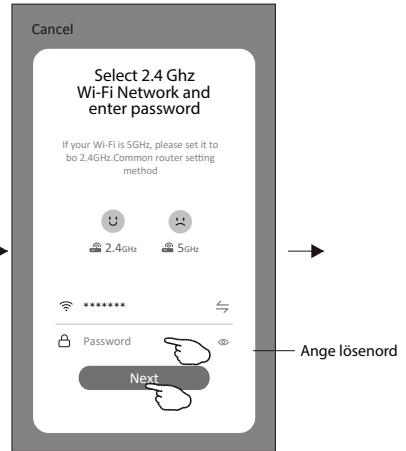
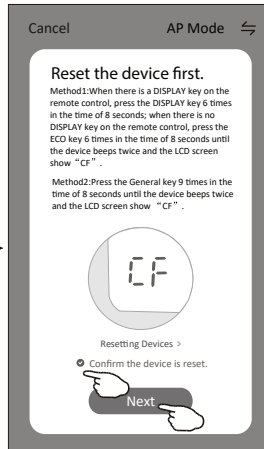
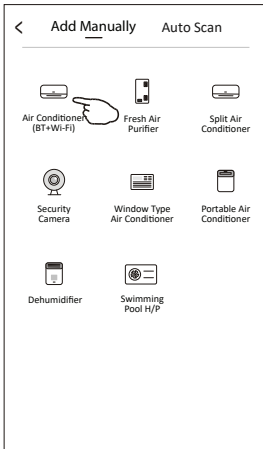
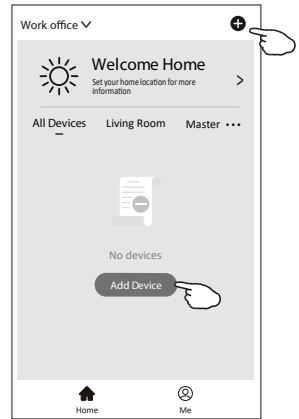
Done

Lägg till enhet

Det finns 3 metoder för att lägga till en enhet.

1 – CF-läge

1. Power on the indoor unit, no need to launch the air conditioner.
2. Click "+" in the upper right corner of the "Home" screen or tap "Add device" on the room which has no device.
3. Tap the "Air conditioner(BT+Wi-Fi)" logo.
4. Follow the comments on the next screen to reset the Wi-Fi module then check "Confirm the device is reset" and tap "Next".
5. Input the password of the Wi-Fi which the same as your smart phone connected, then tap "Next". 6. You can see the percent rate of connecting process, at the same time "PP", "SA", "AP" shining in turn on the indoor display. "PP" means "Searching the router" "SA" means "connected to the router" "AP" means "connected to the server"

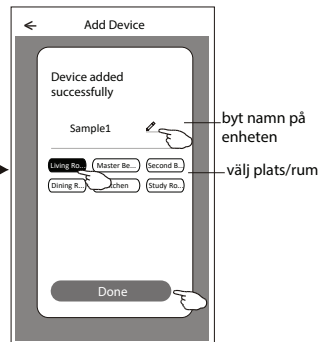
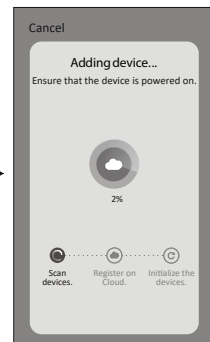
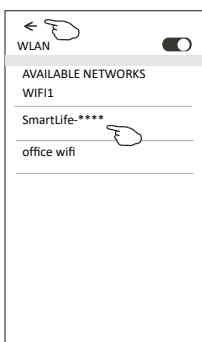
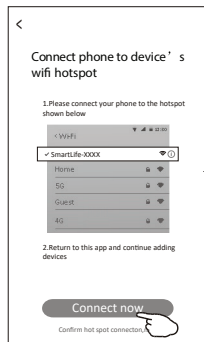
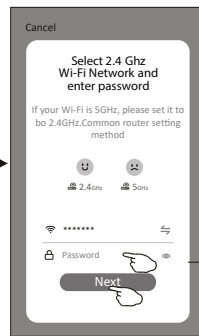
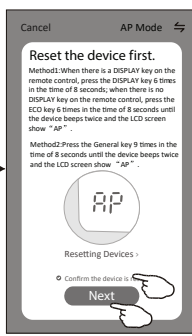
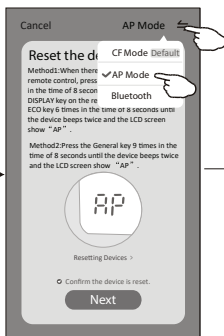
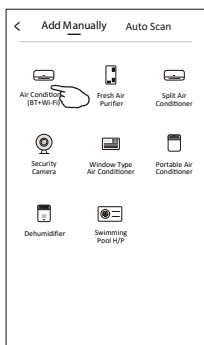
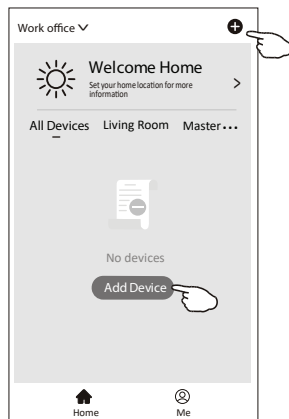


Lägg till enhet

Det finns 3 metoder för att lägga till en enhet.

2 – AP-läge

1. Slå på innedelen, ingen behov av att starta luftkonditioneringen.
2. Klicka på "+" uppe i högra hörnet på "Home"-skärmen eller tryck på "Add device" i ett rum utan enhet.
3. Tryck på logotypen "Air conditioner (BT+Wi-Fi)".
4. Tryck uppe i högra hörnet och välj "AP Mode", följ sedan anvisningarna på skärmen för att återställa Wi-Fi-modulen, markera "Confirm the device is reset" och tryck på "Next".
5. Ange lösenordet för Wi-Fi som din smartphone är ansluten till och tryck på "Next".
6. Läs instruktionerna noggrant och tryck på "Connect now".
7. På nätverksinställningsskärmen, välj "SmartLife-**" och tryck på " < " (bekräfta).
8. Du kan se procentandelen av anslutningsprocessen, samtidigt lysor "PP", "SA", "AP" i tur och ordning på innedelens display.
"PP" betyder "Söker efter routern"
"SA" betyder "Ansluten till routern"
"AP" betyder "Ansluten till servern"

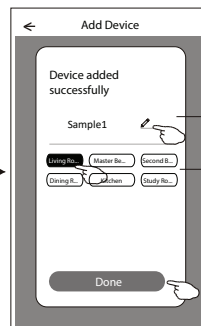
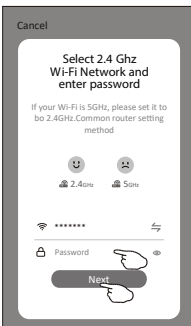
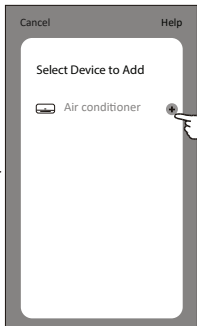
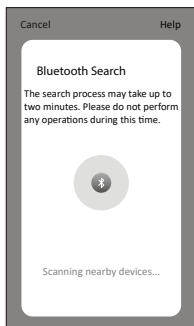
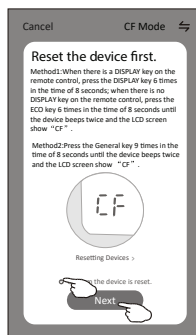
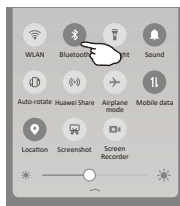
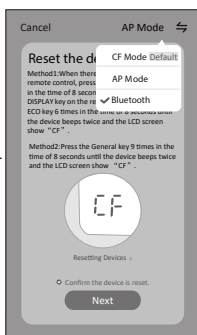
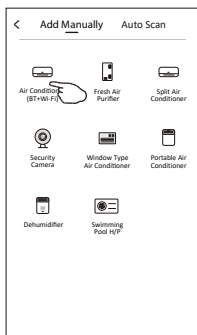
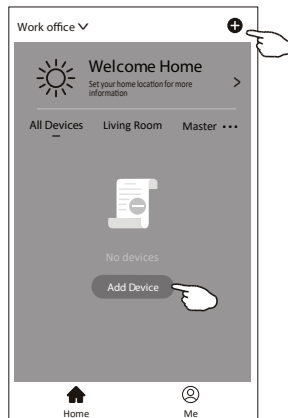


Lägg till enhet

Det finns 3 metoder för att lägga till en enhet.

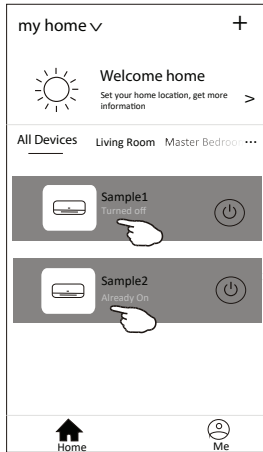
3 – Bluetooth-läge

1. Slå på inledningen, ingen behov av att starta luftkonditioneringen.
2. Klicka på "+" uppe i högra hörnet på "Home"-skärmen eller tryck på "Add device" i ett rum utan enhet.
3. Tryck på logotypen "Air conditioner (BT+Wi-Fi)".
4. Se till att Bluetooth på din smartphone är aktiverat.
5. Tryck ⇌ uppe i högra hörnet och välj "Bluetooth", följ sedan anvisningarna på skärmen för att återställa Wi-Fi-modulen, markera "Confirm the Bluetooth is reset" och tryck på "Next".
6. Välj en av de hittade enheterna och tryck på "+".
7. Ange lösenordet för Wi-Fi som din smartphone är ansluten till och tryck på "Next".
8. Du kan se procentandelen av anslutningsprocessen, samtidigt lyser "PP", "SA", "AP" i tur och ordning på inledens display.
"PP" betyder "Söker efter routern"
"SA" betyder "Ansluten till routern"
"AP" betyder "Ansluten till servern"



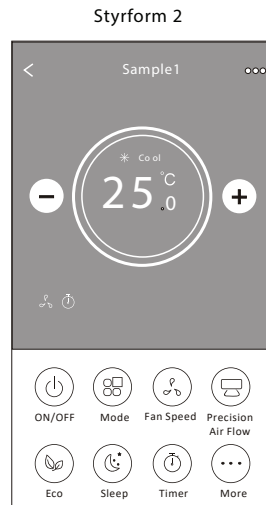
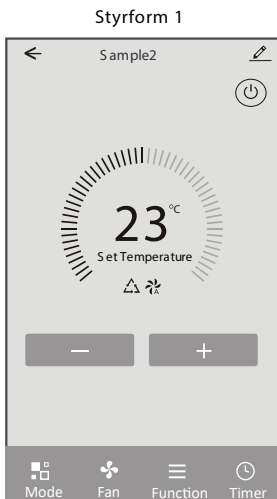
Styrning av luftkonditionering

Enhetens kontrollskärm öppnas automatiskt efter att enheten har lagts till. Kontrollskärmen kan öppnas manuellt genom att trycka på enhetens namn på startsidan.



Observera:

Det finns två olika styrformer beroende på programvara eller Wi-Fi-modulens firmware. Läs manualen noggrant baserat på den faktiska kontrollgränssnittet.



Styrning av luftkonditionering

Styrform 1

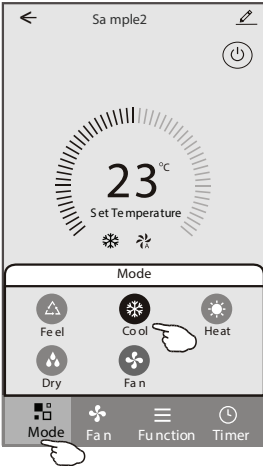
Huvudkontrollgränssnitt



Styrning av luftkonditionering

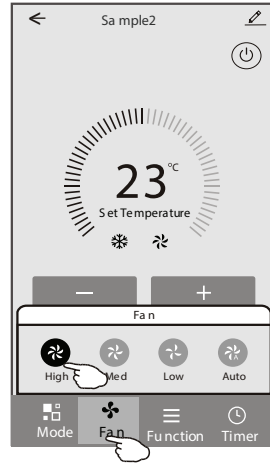
Styrform 1 – Lägeställning

1. Tryck på Mode för att öppna lägeskärmen.
2. Välj ett av lägena: Feel/Cool/Heat/Dry/Fan.
3. Tryck var som helst runt den inställda temperaturen för att avbryta lägesinställningen.



Styrform 1 – Välj fläkthastighet

1. Tryck på Fan för att öppna fläktskärmen.
2. Välj en av fläkthastigheterna: High/Med/Low/Auto.
3. Tryck var som helst runt den inställda temperaturen för att avbryta valet.



Styrform 1 – Funktionsinställning

1. Tryck på Function för att öppna funktionskärmen.
2. Välj en av funktionerna: Sleep/Turbo/ECO.
3. Välj UP-DOWN/LEFT-RIGHT för autosving med riktning UP-DOWN/LEFT-RIGHT.
4. Tryck var som helst runt den inställda temperaturen för att avbryta funktionsinställningen.



Styrform 1 – Lägg till timer

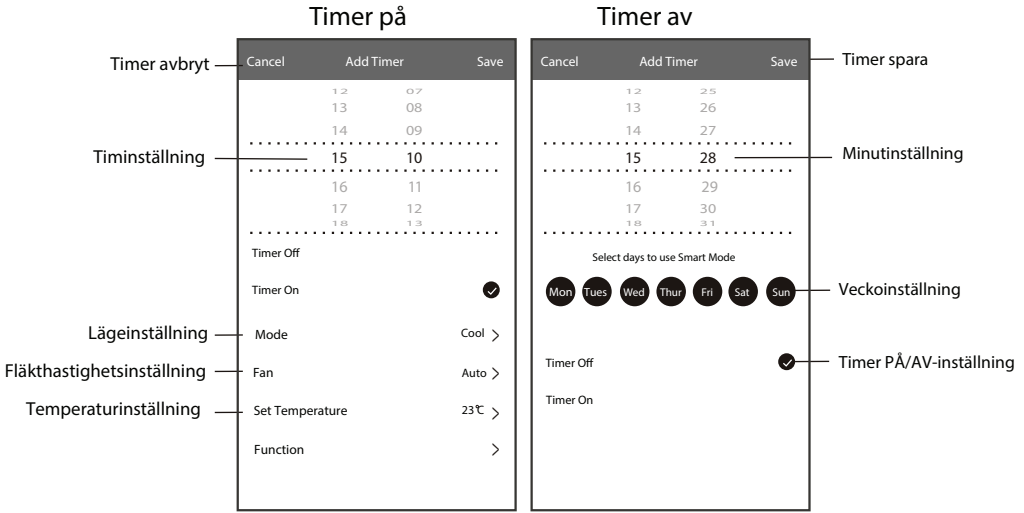
1. Tryck på Timer för att öppna skärmen Add Timer.
2. Tryck på Add Timer.



Styrning av luftkonditionering

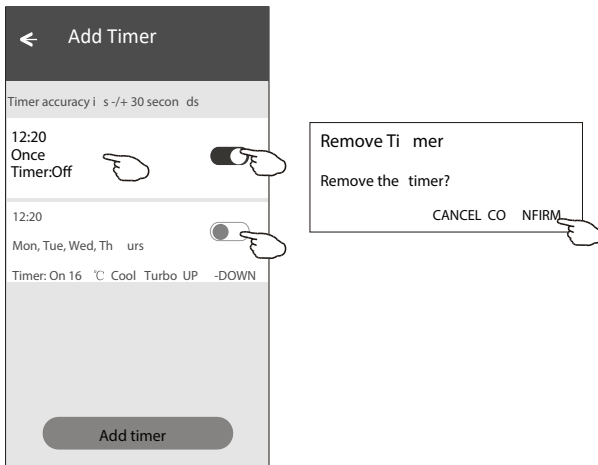
Styrform 1 – Lägg till timer

3. Välj tid, välj upprepningsdagar och Timer på/av.
4. Välj Läge/Fläkthastighet/Funktion och ställ in temperaturen för Timer på.
5. Tryck på Save för att lägga till timern.



Styrform 1 – Timerhantering

1. Tryck på timerns rad för att redigera timern på samma sätt som vid timerläggning.
2. Klicka på strömbrytaren för att aktivera eller inaktivera timern.
3. Håll timerns rad i cirka 3 sekunder tills skärmen Remove Timer visas, tryck på CONFIRM för att ta bort timern.



Styrning av luftkonditionering

Styrform 2

Huvudkontrollgränssnitt

Tillbaka till
startsidan

Sample1

Tips

Enhetens namn

Minska den inställda
temperaturen



25 °C
.0

Aktuellt läge

Öka den inställda
temperaturen



Olika bakgrund för olika
lägen: Cool/Heat/Dry/Fan
/Auto.

Vald funktionsindikator



Ström på/av



ON/OFF



Mode



Fan Speed



Precision
Air Flow

Funktionsknappar



Eco



Sleep



Timer



More

Observera: Det kan se något annorlunda ut
beroende på luftkonditioneringsmodellen.
Exempel nedan:



Mode



Fan Speed



Swing Flow



Turbo



Eco



Sleep

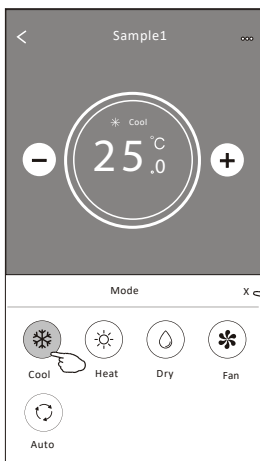
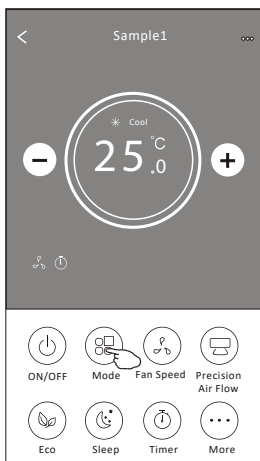


Timer

Styrning av luftkonditionering

Styrform 2 – Lägeställning

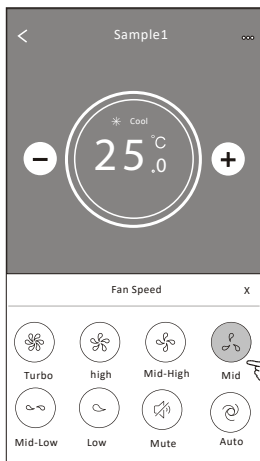
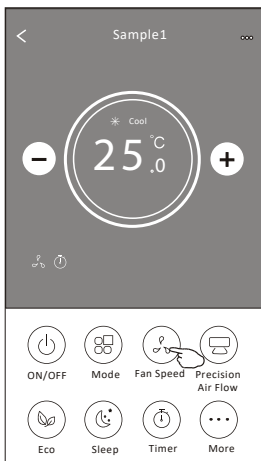
1. Tryck på knappen Mode.
2. Det finns 5 lägen på lägeskärmen, tryck på en knapp för att ställa in luftkonditioneringens arbetsläge.
3. Tryck på X-knappen för att återgå till huvudkontrollskärmen.
4. Lägre och bakgrund kommer att ändras på skärmen.



Observera: Läs detaljerna för varje läge i användarhandboken för en bekvämare styrning.

Styrform 2 – Fläkthastighetsval

1. Tryck på knappen Fan speed.
2. Välj önskad fläkthastighet och tryck på den.
3. Tryck på X-knappen för att återgå till huvudkontrollskärmen.
4. Den valda fläkthastighetens indikator visas på skärmen.

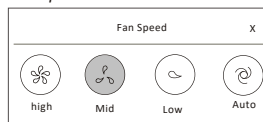


Läge	Fläkthastighet
Cool	Alla hastigheter
Fläkt	
Dry	Alla hastigheter
Värme	Alla hastigheter
Auto	Alla hastigheter

Observera: Fläkthastigheten kan inte justeras i Dry-läge.

Observera: Fläkthastighetsskärmen kan se något annorlunda ut beroende på luftkonditioneringsmodellen.

Exempel nedan:

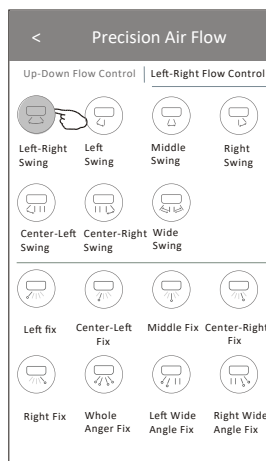
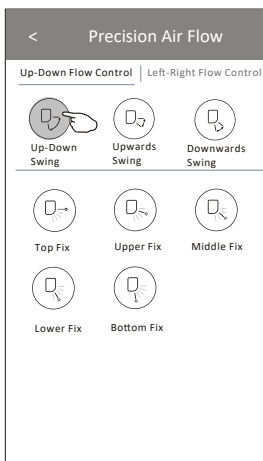
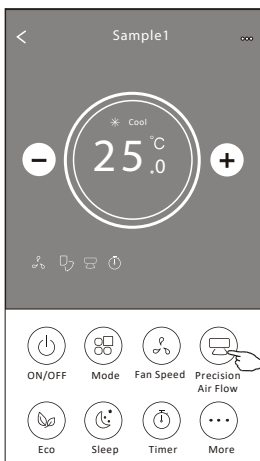


Styrning av luftkonditionering

Styrform 2 – Luftflödeskontroll

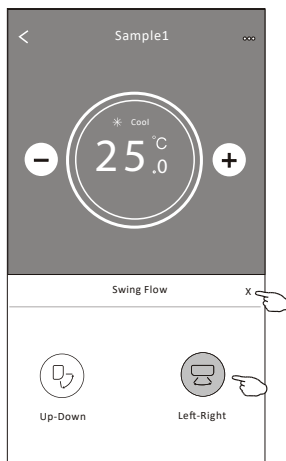
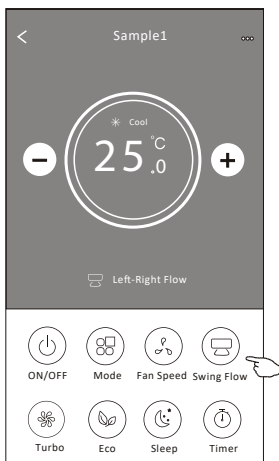
1. Tryck på knappen Precision Air Flow eller Swing Flow.
2. Välj önskat luftflöde och tryck på det.
3. Tryck på X-knappen för att återgå till huvudkontrollskärmen.
4. Den valda luftflödets indikator visas på skärmen.

Observera: För vissa modeller utan automatisk vänster-höger-luftflöde, om du aktiverar det hörs en signal, men ingen åtgärd utförs.



Observera: Huvudkontrollskärmen och luftflödesskärmen kan se något annorlunda ut beroende på luftkonditioneringsmodellen.

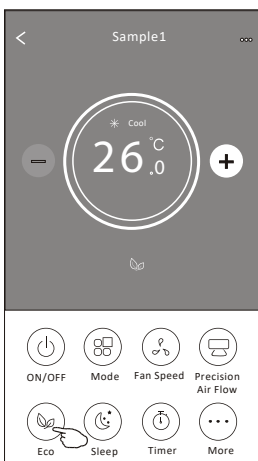
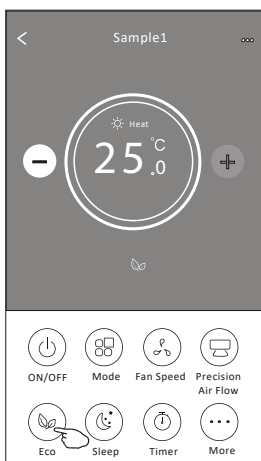
Exempel nedan:



Styrning av luftkonditionering

Styrform 2 – ECO-funktion

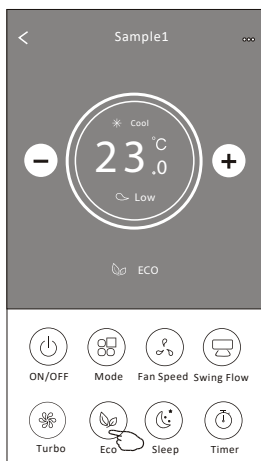
1. För ECO-funktionen, tryck bara på knappen för att aktivera funktionen. Knappen kommer att lysa och indikatorn visas på skärmen.
2. Tryck igen för att inaktivera funktionen.
3. Temperaturkontroll för vissa luftkonditioneringsmodeller:
I kyläge blir den nya inställda temperaturen $\geq 26\text{ }^{\circ}\text{C}$.
I värmeläge blir den nya inställda temperaturen $\leq 25\text{ }^{\circ}\text{C}$.



Mode	ECO aktiverat
Cool	Ja
Fläkt	
Dry	
Värme	Ja
Auto	

ECO är inaktiverat i Fläkt/Dry/Auto-läge.

Observera: Huvudkontrollsskärmen och ECO-styrmetoden kan se något annorlunda ut beroende på luftkonditioneringsmodellen. Exempel nedan:



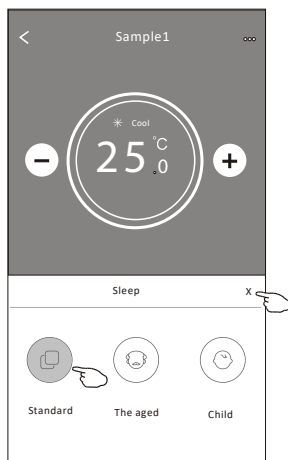
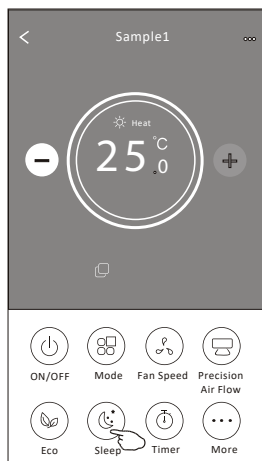
Observera:

ECO är också inaktiverat i Turbo-/Sleep-läge för vissa luftkonditioneringsmodeller.

Styrning av luftkonditionering

Styrform 2 – Sleep-funktion

1. Tryck på knappen Sleep.
2. Välj önskat sleep-läge och tryck på det.
3. Tryck på X-knappen för att återgå till huvudkontrollskärmen.
4. Den valda sleep-lägesindikatorn visas på skärmen.

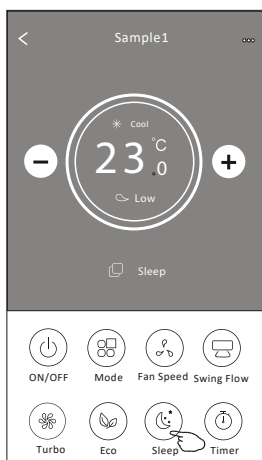


Mode	Sleep aktiverat
Cool	Ja
Fläkt	
Dry	
Värme	Ja
Auto	

Sleep är inaktiverat i Fläkt/Dry/Auto-läge.

Observera: Huvudkontrollskärmen kan se något annorlunda ut beroende på luftkonditioneringsmodellen.

Exempel nedan:



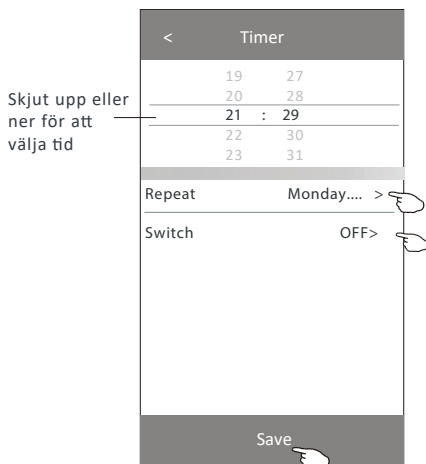
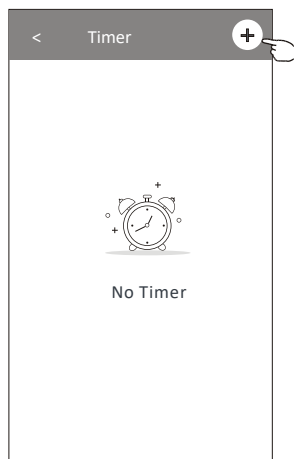
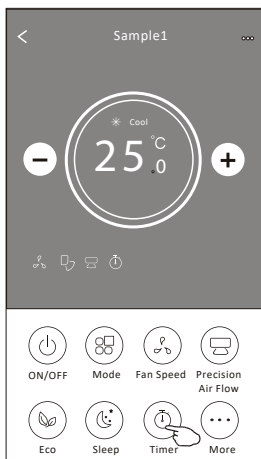
Observera:

Sleep är också inaktiverat i Turbo-/Sleep-läge för vissa luftkonditioneringsmodeller.

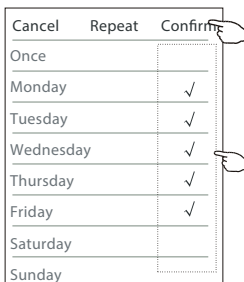
Styrning av luftkonditionering

Styrform 2 – Timer (på)-inställning

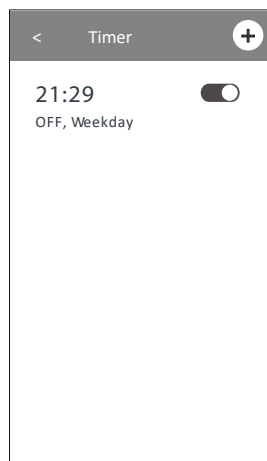
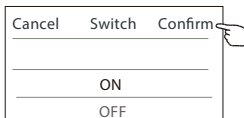
1. Tryck på knappen Timer.
2. Tryck på + uppe i högra hörnet på Timers huvudskärm.
3. Välj Tid/Upprepning/Av och tryck sedan på Save.
4. Timern (av) visas på Timers huvudskärm.



Tryck på Repeat > välj önskade upprepningsdagar eller Once, och tryck sedan på Confirm för att bekräfta ditt val.



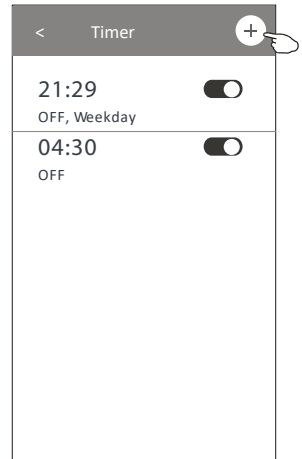
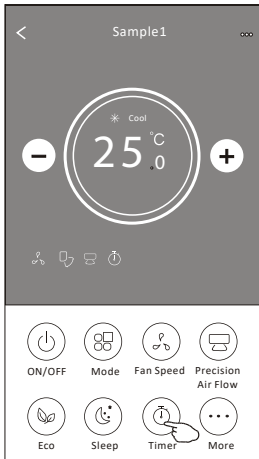
Tryck på Switch > skjut skärmen för att välja ON och tryck på Confirm.



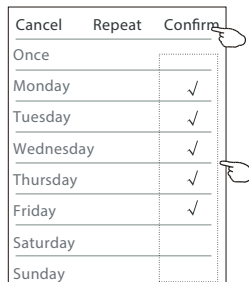
Styrning av luftkonditionering

Styrform 2 – Timer (av)-inställning

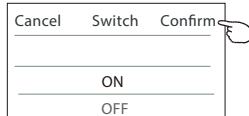
1. Tryck på knappen Timer.
2. Tryck på + uppe i högra hörnet på Timers huvudskärm.
3. Ställ in Tid/Uppreppningsdatum/Strömbrytare (ON)/Temperatur/Läge/Fläkt hastighet/Luftflöde enligt önskemål och tryck sedan på Save.
4. Timern visas på Timers huvudskärm.



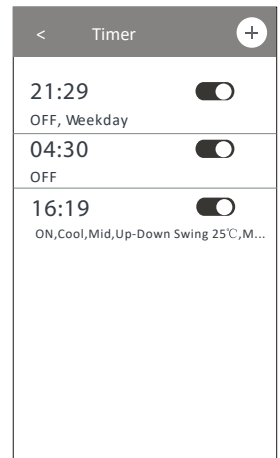
Tryck på Repeat > välj önskade uppreppningsdagar eller Once, och tryck sedan på Confirm för att bekräfta ditt val.



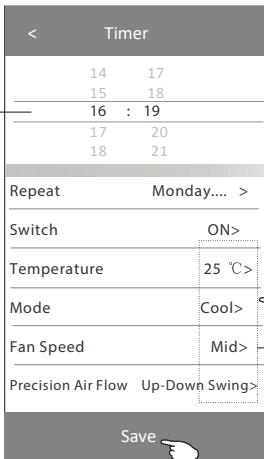
Tryck på Switch > skjut skärmen för att välja ON och tryck på Confirm.



Tryck på Temperature/Mode/Fan Speed /Air Flow en efter en, ställ in enligt dina önskemål som nämnts i föregående kapitel och tryck på Confirm the setting.



Skjut upp eller ner för att välja tid



Styrning av luftkonditionering

Styrform 2 – Timerhantering

1. Ändra timers inställning:

Tryck var som helst på timers rad i listan, förutom på strömbrytaren, för att gå in i timers inställningsskärm. Ändra inställningarna och tryck sedan på Save.

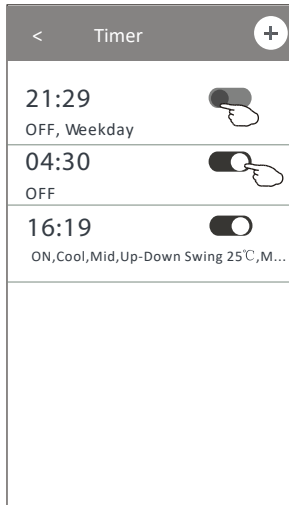
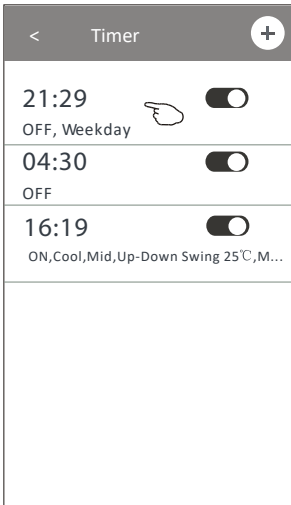
2. Aktivera eller inaktivera timern:

Tryck till vänster på strömbrytaren för att inaktivera timern.

Tryck till höger på strömbrytaren för att aktivera timern.

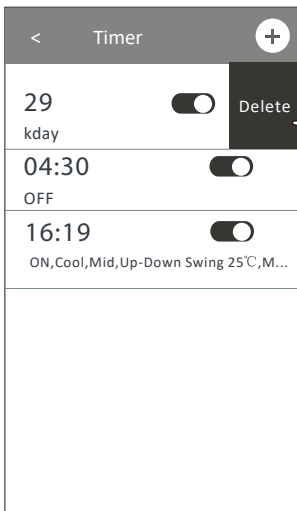
3. Ta bort timern:

Skjut timers rad i listan från höger till vänster tills knappen Delete visas, tryck sedan på Delete.



Skjut åt vänster för att inaktivera timern.

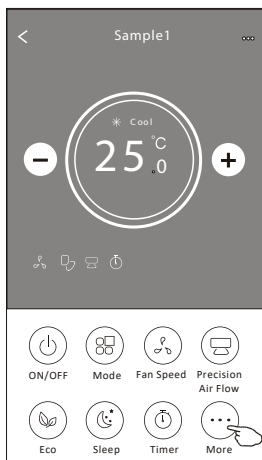
Skjut åt höger för att aktivera timern.



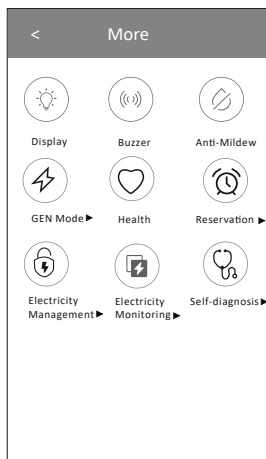
Styrning av luftkonditionering

Styrform 2 – Fler funktioner


1. Tryck på More-knappen för att använda ytterligare funktioner om den visas på skärmen.




Observera:
Vissa luftkonditioneringsmodeller har ingen More-knapp.




Observera: Utseendet kan vara annorlunda; vissa ikoner kan vara doldas om luftkonditioneringen inte har denna funktion eller om den inte är aktiverad i det aktuella läget.

2. Tryck på "  " för att slå på/av inredens LED-display.

Display


3. Tryck på "  " för att slå på/av signalen vid styrning via Wi-Fi-appen.

Buzzer

4. Tryck på "  "-knappen för att aktivera Anti-Mögel-funktionen, om den finns på skärmen.

Anti-Mildew

Efter att AC:n stängts av startar den torkning, reducerar kvarvarande fukt och förhindrar mögel. När funktionen är klar stängs den av automatiskt.

5. Tryck på "  "-knappen för att slå på/av Healthy-funktionen, om den finns på skärmen.

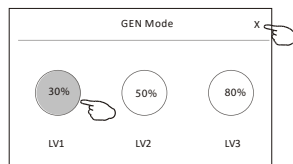
Health

Den aktiverar den antibakteriella joniseringsfunktionen. Denna funktion gäller endast modeller med joniseringsgenerator.

6. Tryck på "  "-knappen, om den finns på skärmen.

GEN Mode▶

I detta läge kan du välja en av tre strömnivåer. Luftkonditioneringen kommer att hålla lämplig ström för att spara energi.

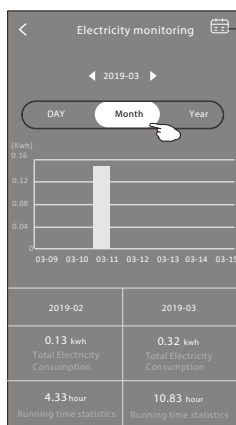
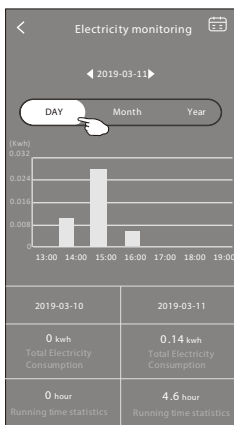


Styrning av luftkonditionering

Styrform 2 – Fler funktioner

7. Tryck på "Electricity Monitoring"-knappen om den finns på skärmen.

Med denna funktion kan du övervaka luftkonditioneringens elförbrukning.



Du kan trycka på denna knapp för att öppna kalendern och sedan välja datum.

8. Tryck på "Self-Cleaning"-knappen, om den finns på skärmen.

Self-Cleaning

Kontrollera detaljerna för Self-Cleaning-funktionen i användarhandboken.

9. Tryck på "8°C Heat"-knappen, om den finns på skärmen.

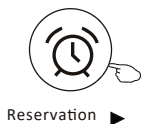
8°C Heat

Denna funktion hjälper till att hålla rumstemperaturen över 8 °C.

Kontrollera detaljerna för 8 °C Heat-funktionen i användarhandboken.

10. Tryck på "Reservation"-knappen, om den finns på skärmen.

Du kan ställa in tid, upprepningsdag, temperatur, läge, fläkthastighet och luftflöde enligt dina önskemål och trycka på Save för att aktivera funktionen. Luftkonditioneringen kommer automatiskt att nå dina inställningar vid den angivna tiden.



Start	End
14	17
15	18
16	19
17	20
18	21

Repeat setting M onday... >

Temperature 25°C >

Mode Cool >

Fan Speed Mid >

Precision Air Flow Up-Down Swing >

Save

16:19:00

ON, Cool, Mid, Up-Down Swing 25°C, M...

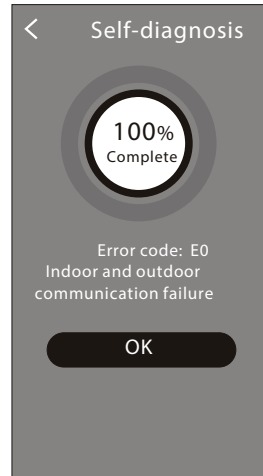
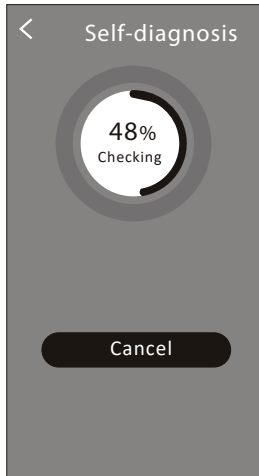
After the reservation is set up, the air conditioner will automatically reach your set requirement at your appointment time.


Styrning av luftkonditionering

Styrform 2 – Fler funktioner

11. Tryck på knappen "Självdiagnos", om den finns tillgänglig på skärmen.


Luftkonditioneringen kommer automatiskt att genomföra en självdiagnos och visa felkoden samt probleminstruktioner om möjligt.



12. Tryck på knappen "  " om den finns tillgänglig på skärmen.

Photosensitive

Denna funktion gör att luftkonditioneringen automatiskt kan slå på/av displayen beroende på ljusintensiteten.


13. Tryck på knappen "  " om den finns tillgänglig på skärmen.

Soft Wind

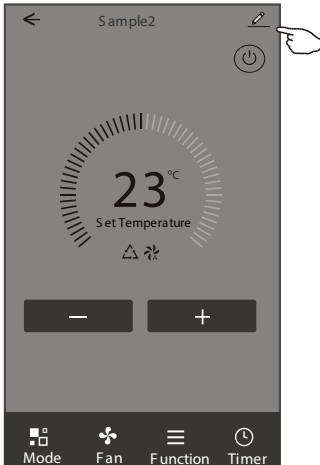
I denna funktion blåser luftkonditioneringen mjuk luftström genom mikrohålen på deflektorn.

Styrning av luftkonditionering

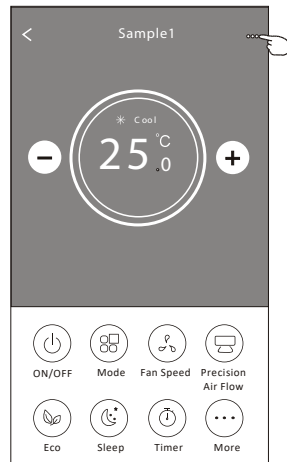
Enhetsinformation och hantering

Tryck på  på styrformulär1 eller tryck på ... på styrformulär2 för att öppna skärmen med enhetsinformation. Här kan du få användbar information och dela enheten med andra konton. Kontrollera följande bilder och instruktioner noggrant.

Styrformulär1



Styrformulär2



Tryck för att ändra enhetens plats till ett annat rum.

Tryck för att kontrollera nätverksstatus.

Tryck för att kontrollera nätverksstatus.

Tryck för att få instruktioner för att ansluta till Amazon Alexa eller Google Assistant röststyrning.

Tryck för att dela enheten med ett annat konto.

Tryck för att kontrollera Virtual ID, Wi-Fi-namn, IP-adress, MAC-adress, tidszon och Wi-Fi-signalstyrka.

Återkoppla problem eller ge förslag till app-administratören.

Kontrollera och uppdatera firmware.

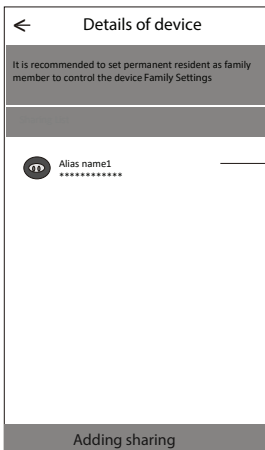
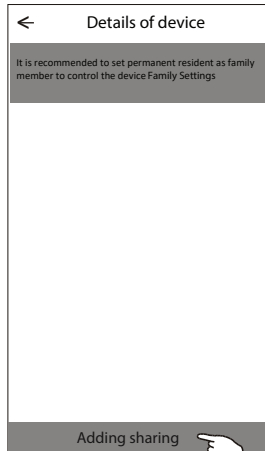
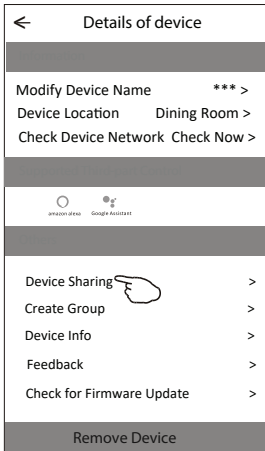
Tryck för att ta bort enheten, och enheten återställs automatiskt när den tas bort.

Styrning av luftkonditionering

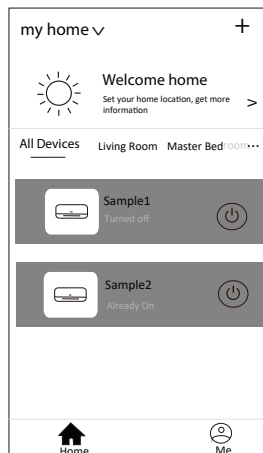
Enhetsinformation och hantering

Hur delar man enheten med andra konton?

1. Tryck på "Enhetsdelning" och skärmen för enhetsdelning öppnas.
2. Tryck på "Lägg till delning".
3. Välj region och ange kontot som du vill dela med.
4. Tryck på "Klar", kontot kommer att visas i din delningslista.
5. De mottagande medlemmarna ska hålla ner hemknappen och dra nedåt för att uppdatera enhetslistan; enheten kommer då att visas i enhetslistan.



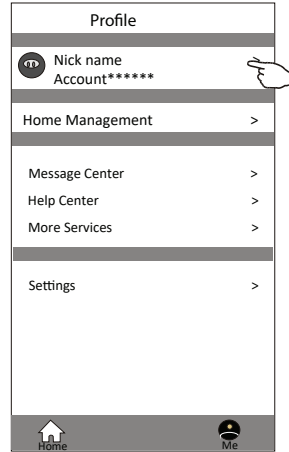
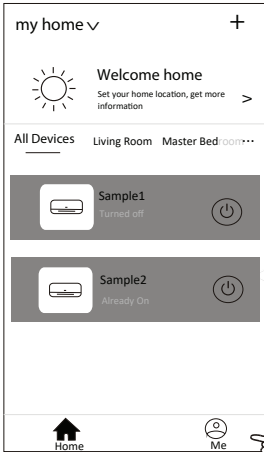
Håll ned reglaget i cirka 3 sekunder, sedan kan du ta bort delningskontot.



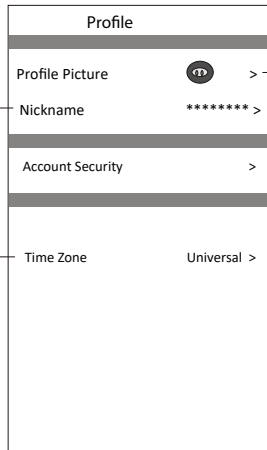
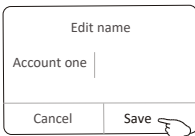
Håll kvar och dra nedåt för att uppdatera enhetslistan.

Kontohantering

Kontoprofilinställning

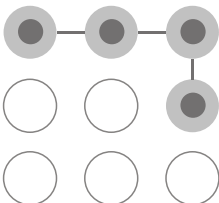


Byt smeknamn för ditt konto.

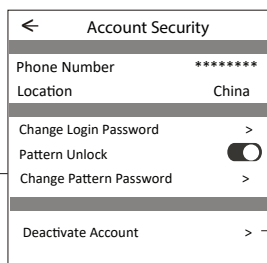


Välj en bild för kontot från det lokala albumet.

Välj tidszon.



Ställ in ett mönsterlösenord för att starta appen.



Byt lösenordet, som vid återställning av lösenord på sida 7.

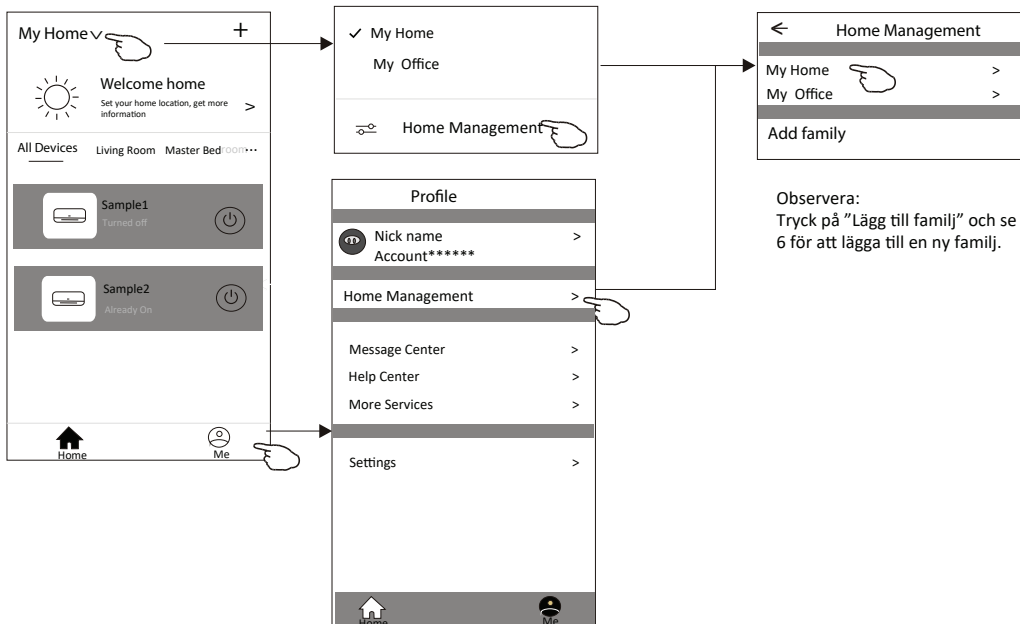
Tryck på strömbrytaren för att aktivera eller inaktivera mönsterlösenordet.

Var noga med att inaktivera kontot, eftersom all data kommer att raderas.

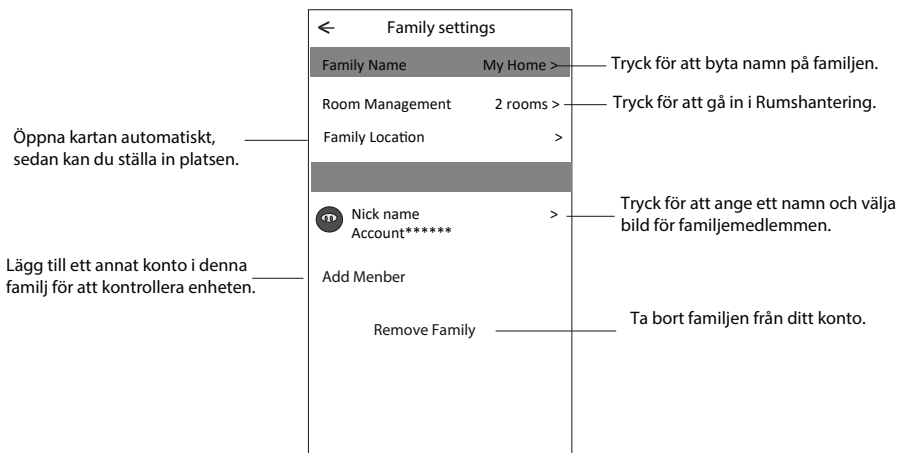
Kontohantering

Hem- (Familje) hantering

1. Tryck på hemnamnet uppe till vänster på hemschärmen och välj Hemhantering.
Eller tryck på Mig och sedan på Hemhantering.
2. Tryck på en av familjerna i familjelistan för att öppna skärmen Familjeinställningar.



3. Ställ in familjen enligt följande indikatorer.



Meddelande

1. Vid teknisk uppdatering kan det finnas avvikelser mellan de faktiska produkterna och vad som står i manualen. Vänligen referera till din faktiska produkt och app.
2. Smart luftkonditioneringsapp kan ändras utan meddelande för kvalitetsförbättring och kan även tas bort beroende på tillverkningsföretagens omständigheter.
3. Om Wi-Fi-signalstyrkan försvagas kan smart-appen kopplas bort. Se därför till att inomhusenheten är nära den trådlösa routern.
4. DHCP-serverfunktionen bör aktiveras för den trådlösa routern.
5. Internetanslutningen kan misslyckas på grund av ett brandväggsproblem. I detta fall, kontakta din internetleverantör.
6. För smarttelefonssystemets säkerhet och nätverksinställningar, se till att Smart luftkonditioneringsapp är betrodd.

Felsökning

Beskrivning	Orsaksanalys
Luftkonditioneringen kan inte konfigureras framgångsrikt	<ol style="list-style-type: none">1. Kontrollera att mobilens anslutna WLAN-router SSID och lösenord är korrekta.2. Kontrollera om det finns ytterligare inställningar på WLAN-routern enligt nedan:<ol style="list-style-type: none">1) Brandvägg på routern själv eller via PC2) MAC-adressfiltrering3) Gömda SSID4) DHCP-server <p>Starta om WLAN-routern, mobila enheten och luftkonditioneringen (WLAN-modulen) och anslut luftkonditioneringen via CF-läge igen. Innan omstart, kontrollera att ingen redan är ansluten till samma luftkonditionering.</p>
Mobilen kan inte styra luftkonditioneringen	<ol style="list-style-type: none">1. När luftkonditioneringen (WLAN-modulen) startas om och appen visar "Enhet borttagen", kommer ignorering av denna bekräftelse att leda till att mobilen förlorar kontrollrättigheter över luftkonditioneringen. Du måste ansluta luftkonditioneringen via CF-läge igen.2. Vid strömavbrott kommer mobilen att förlora kontrollrättigheter över luftkonditioneringen i 3 minuter efter strömavbrottet. (Meddelande visas nu på mobilen.) Om du fortfarande inte kan styra appen (luftkonditioneringen) även efter att strömmen återställts, måste du ansluta luftkonditioneringen via CF-läge igen.
Mobilen kan inte hitta luftkonditioneringen	<ol style="list-style-type: none">1. Smart Life-appen visar att luftkonditioneringsenheten är offline. Kontrollera följande förhållanden:<ol style="list-style-type: none">1) Luftkonditioneringen har konfigurerats om.2) Luftkonditioneringen har slut på ström.3) Routern har slut på ström.4) Luftkonditioneringen kan inte ansluta till routern.5) Luftkonditioneringen kan inte ansluta till nätverket via routern.6) Den mobila enheten kan inte ansluta till nätverket.2. Efter att ha lagt till enheten försvinner den i enhetslistan. Håll ned och dra nedåt för att uppdatera enhetslistan. Om det inte sker någon ändring, stäng appen och starta den igen.